

Intervallo Fa	Valori soglia			
	B	C	D	E
0.1-0.5	1.4	1.8	2.2	2.00
0.5-1.5	1.7	2.4	4.2	3.10

Sito	Ubicazione	Vs30 [m/s]	F [Hz]	T [s]	T ± 5F	valori di Fa stimati			Fa (con varianza ± 0.1)	Categoria sismica	DATI NORMATIVI DI RIFERIMENTO (da D.M. 14/01/2008)		Valutazione rispetto alla Normativa sismica		Categorie sismiche proposte	Invasione sismica + sismicità storica
						0.1<f<0.5	0.5<t<1.5	0.1<t<0.5			0.5<t<1.5	Valori di Fa soglia				
						0.1<t<0.5	0.5<t<1.5	0.1<t<0.5			0.5<t<1.5	0.1<t<0.5	0.5<t<1.5			
TR1	Via Regina Teodolinda	458	5.83	0.69	0.18	1.9	1.5	0.5	-0.7	B	1.4	1.7	insufficiente	sufficiente	C-E	sufficiente
TR2	Palestra Comunale	280	1.72	0.79	0.58	2.3	1.5	0.9	-0.2	B	1.4	1.7	insufficiente	sufficiente	D	sufficiente
TR3	Via Romanelle	580	10.5	0.88	0.10	1.2	1.0	-0.2	-0.7	B	1.4	1.7	sufficiente	sufficiente	B	sufficiente
TR4	Via Postico	572	6.92	0.56	0.14	1.4	1.1	0.0	-0.7	B	1.4	1.7	sufficiente	sufficiente	B	sufficiente
TR5	Cimitero	647	23	0.40	0.04	1.8	1.0	0.4	-0.7	B	1.4	1.7	insufficiente	sufficiente	C	sufficiente
TR6	Via IV Novembre	361	4.5	0.34	0.22	1.9	1.2	0.5	-0.8	B	1.4	1.7	insufficiente	sufficiente	C	sufficiente
TR7	Parco Via Teodolinda	456	13.1	0.08	0.08	1.0	1.0	-0.4	-0.7	B	1.4	1.7	sufficiente	sufficiente	B-E	sufficiente
TR8	Laghetto Lariani	472	50.4	0.65	0.03	1.7	1.6	0.5	-0.2	B	1.4	1.7	insufficiente	sufficiente	C	sufficiente
TR9	La Franco	430	5.1	0.30	0.16	1.5	1.1	0.1	-0.6	B	1.4	1.7	sufficiente	sufficiente	B	sufficiente
TR10	Chiesa San Giorgio	382	7	0.69	0.14	1.4	1.1	0.0	-0.8	B	1.4	1.7	sufficiente	sufficiente	B	sufficiente
TR11	Chiesa Madonna del Castello	494	21.4	0.83	0.05	1.0	1.0	-0.4	-0.7	B	1.4	1.7	sufficiente	sufficiente	B	sufficiente

La valutazione degli effetti di amplificazione sismica di sito di tipo litologico, effettuata con l'attribuzione delle categorie di sottosuolo sulla base delle soglie di Vs, individua 5 situazioni in cui l'applicazione delle NTC 2018 non è in grado di tenere in considerazione gli effetti di amplificazione secondo la procedura semplificata di cui alla DGR IX/2516 del 2011.

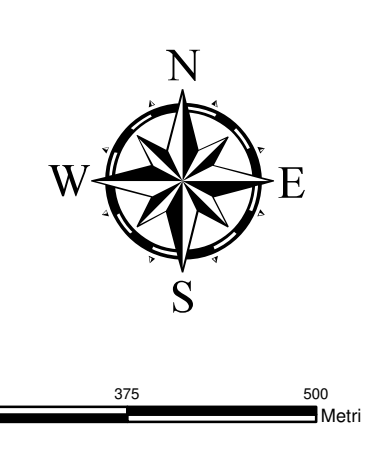
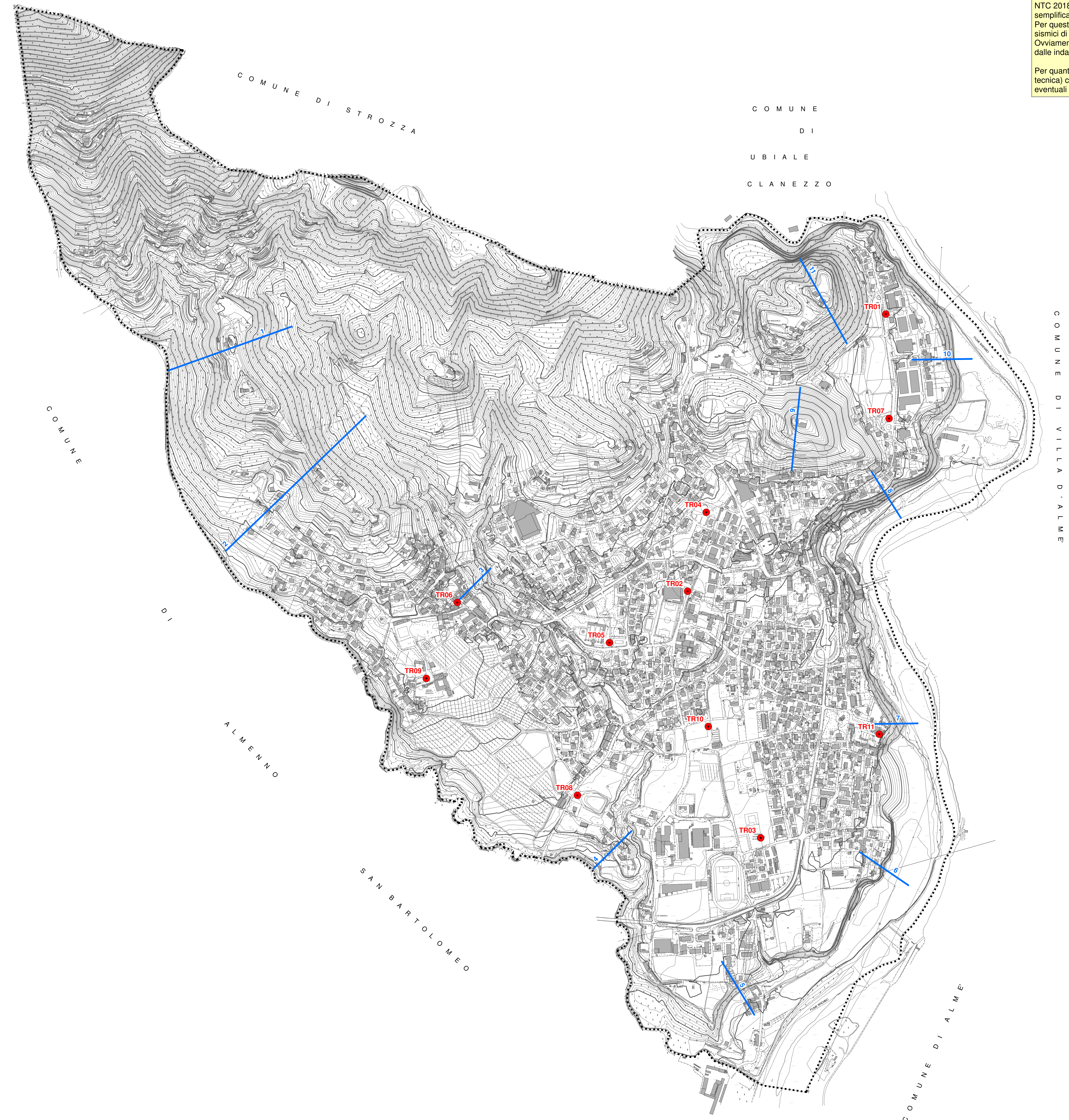
Per queste zone si propone l'adozione della categoria di sottosuolo con fa superiore o l'esecuzione di studi sismici di terzo livello.

Ovviamente in fase di progettazione, bisognerà considerare la categoria di sottosuolo che emergerà dalle indagini geognostiche che verranno effettuate.

Per quanto concerne invece gli effetti di amplificazione morfologica, le verifiche effettuate, (cfr. relazione tecnica) consentono di affermare che l'applicazione delle NTC 2018 è già in grado di tenere conto di eventuali effetti di amplificazione morfologica di sito.

Legenda

- Confine comunale
- Ubicazione prove HVSR
- Traccia delle sezioni topografiche



PIANO DI GOVERNO DEL TERRITORIO

COMUNE DI ALMENNO SAN SALVATORE
 Provincia di Bergamo

AGGIORNAMENTO DELLA COMPONENTE GEOLOGICA, IDROGEOLOGICA E SISMICA DEL PIANO DI GOVERNO DEL TERRITORIO

(ai sensi della L.R. n.12 del 11/03/2005 e delle D.g.r. n.2616 del 2011, D.g.r. n.6738 del 19.06.2017 e D.g.r. n.4685 del 10.05.2021)

Tav. 5
Carta dei Fattori di amplificazione

Scala 1: 5.000

Dott. Geologo Augusto Azzoni
 via F. Nullo 31, 24128 Bergamo
 tel. 035-231115 - cell. 3392262817
 email: augusto.azzoni@gmail.com
 Luglio 2023